

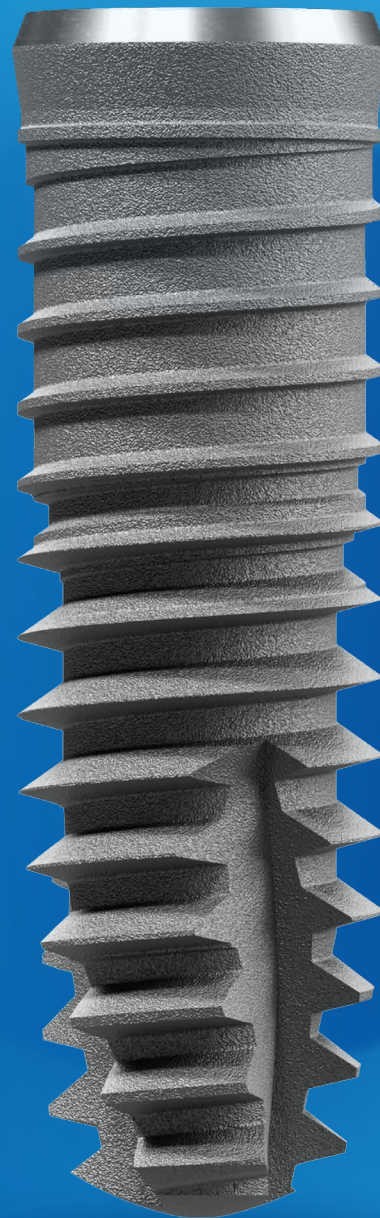


magazín

Záchrana zubu bez nutnosti
poškození tvrdých tkání

3D mikroskopy mění hru

Okamžitá rekonstrukce zubu
a alveolárního výběžku



Implantační systém

DS OmniTaper™

Intuitivní implantát pro okamžitá řešení na křesle

- Jeden ekosystém
- Jedno připojení
- Vaše volba

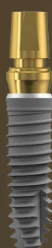


KVĚTEN–SRPEN 2024
INFOLINKA: 800 111 577, WWW.JPS.CZ

Implantační systém DS OmniTaper™

Kontinuita úspěšného implantačního systému Xive® zajištěna

Implantační systém DS OmniTaper je postaven na více než 20 letech klinických úspěchů a efektivity svého předchůdce implantačního systému Xive. Neztratil své nejlepší vlastnosti a byl obohacen o špičkový povrch OsseoSpeed® a kónické protetické spojení rodiny EV, aby bylo možné dosáhnout prediktabilních dlouhodobých přesných a estetických výsledků.



Vlastnosti přenesené z implantačního systému Xive:

- Stejný design apikálně zúženého implantátu pro vysokou primární stabilitu bez ohledu na kvalitu kosti nebo indikaci.
- Okamžité náhrady, včetně předem namontované TempBase.
- ActiveBone Control® pro nastavitelný postup v závislosti na kvalitě kosti.
- Stejný intuitivní a adaptabilní chirurgický postup.

Užijte si vylepšení přesnosti a estetiky s kónickým připojením EV



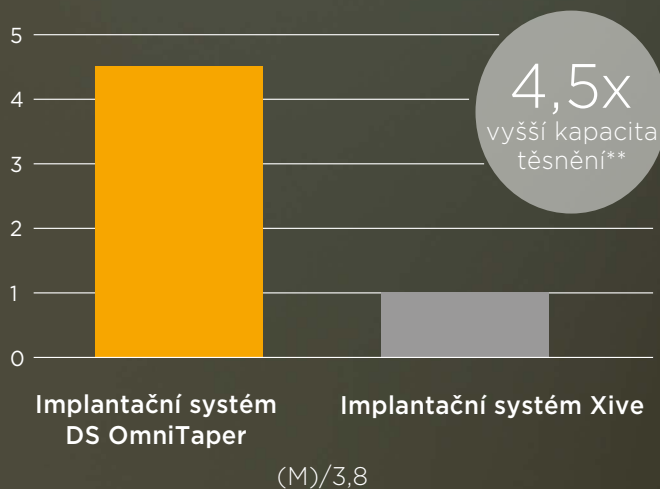
Počáteční intuitivní ovládání s přesností:

- Umístění abutmentu pouze do jedné polohy pro optimalizované plánování řízené protetikou*.
- Kompatibilní se samonaváděcími otiskovacími komponenty.

Prediktabilní dlouhodobé zdraví tkání pro přirozenou estetiku:

- Conical Seal Design™ minimalizuje mikropohyby a únik bakterií.
- SoftTissue Chamber™ utěsňuje a chrání marginální kost.
- Přenáší zátěž hlouběji do kosti, zachovává marginální kost a snižuje maximální zatížení.

Těsnicí kapacita



*Použití pouze jedné polohy je dostupné pouze pro nenavigovanou chirurgii; **Interní výzkum a vývojové testy



SPOLEHLIVOST



INTUITIVITA



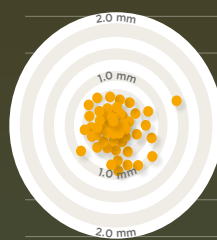
FLEXIBILITA

Univerzální a intuitivní, umožňující léčbu více pacientů a rozvoj vaší praxe

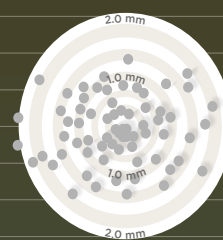
Technologie povrchu OsseoSpeed® překonává konkurenci

Kromě lepšího zachování marginální kosti po dobu 5 let OsseoSpeed také prokázal nižší variaci, což ukazuje na vyšší prediktabilitu úspěchu ve srovnání s jinými povrchy implantátů.¹

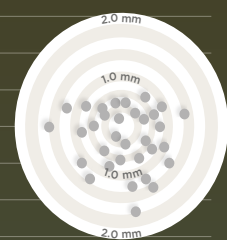
OsseoSpeed®
Dentsply Sirona



TiUnite®



SLA/SLActive®
Straumann



Každá tečka představuje zaznamenanou průměrnou změnu úrovně marginální kosti pro každou ze studií v analýze.

Průměrná změna úrovně marginální kosti

1 rok -0,29 mm	1 rok -0,87 mm	1 rok -0,83 mm
5 rok -0,35 mm	5 rok -1,19 mm	5 rok -0,74 mm

Efektivní pracovní postup pro vás a pro vaše pacienty



Zefektivněte práci s implantačními systémy, se kterými pracujete, bez kompromisů:

- Univerzální šroubovák a klíč v jedné velikosti jako součást modernizované a optimalizované chirurgické a protetické sady.
- Barevně odlišené komponenty, sladěné se sortimentem EV protetiky.
- Sjednocený step-by-step chirurgický protokol.
- Kompatibilita s individualizovanými abutmenty Atlantis a s digitálními pracovními postupy DS Signature™ včetně Primescan® a OSSIX®.

1. Norton MR, AStrom M. Int J Oral Maxillofac Implants 2020; 35:1099-1111.



Navrženo pro váš růst

Implantační systém DS OmniTaper™

Součást rodiny implantačních systémů EV

Pro více informací kontaktujte svého
dodavatele Dentsply Sirona Implant nebo
navštivte www.dentsplysirona.com

V magazínu najdete...

Implantační systém DS OmniTaper™ 2

AKADEMIE

Chyby a následky nekompletního vyšetření
a nevhodné léčby parodontu - pozvánka na seminář 10
Bulk kompozita - laterální úsek bez stresu -
Pozvánka na seminář 31
Aktuální seznam akcí 32

DENTÁL

Bulk-fill kompozitní materiály 5
vWardis 6

PROFYLAXE

Paro 8
Yotuel 9

TECHNIKA

MyRay 11
Revoluce v dentální péči: Jak 3D mikroskopy mění hru 12

IMPLANTOLOGIE

Zastoupení implantologických značek,
Pozvánka na konferenci MIS 14
Ohlédnutí za kurzem Základy chirurgického šití 15
Využití plně digitálního pracovního postupu
pro zhotovení MGUIDE k náhradě chybějícího
prvního moláru pomocí implantátu C1 WP
abutmentu CONNECT 5,7 mm - kazuistika 16
Implantační systém DS OmniTaper® - kazuistika 18
Okamžitá rekonstrukce zubu
a alveolárního výběžku - kazuistika 20
Vertikální defekt (mezera 3 zubů)
- Postranní úsek dolní čelisti - kazuistika 22
Ohlédnutí za kongresem Hvězdy implantologie
a augmentačních postupů II 23

ENDODONCIE

Rozhovor s MDDr. Radovanem Žížkou, Ph.D. 26

ORTODONCIE

Estetika bez kompromisů 28
Typy ortodontie 29
Akční nabídka 30

Magazín JPS

Cena: zdarma
Datum vydání: květen 2024

ŠÉFREDAKTOR: Ing. Eva Nohejlová, nohejlova@jps.cz

REDAKČNÍ RADA: Ing. Jitka Janatková, Ing. Gabriela Parolková,
Ing. Marek Matula, Jan Lanna, Ing. Věra Burešová

GRAFICKÉ ZPRACOVÁNÍ A DESIGN: GRAFIXON, s. r. o.
Pod Viaduktem 450/81, Praha 5 - Stodůlky, IČ: 27409473

PŘEKLADY ČLÁNKŮ: MUDr. Petr Chramosta

JAZYKOVÁ KOREKTURA: Mgr. Dana Volfová

VYDAVATEL/REDAKCE: JPS, s. r. o., Velichovská 14, 155 00 Praha 5
IČO: 49681508, DIČ: CZ49681508, www.jps.cz,
FB: www.facebook.com/JPS.dentalni.vyroby

Registrační značka: MK ČR E 22432
Mezinárodní standardní číslo: ISSN 2464-6814

Slovo úvodem

Vážení čtenáři,

jsem ráda, že magazín JPS, který vám právě představuji, vychází v měsíci květnu. Ten je tradičně měsícem plným slunce, zeleně a obnovy života. Příroda ukazuje svou nejkrásnější tvář, dny se prodlužují a my máme více příležitostí trávit čas venku.

V tomto vydání se proto zaměříme na téma obnovy nejen v přírodě, ale i ve vašich ordinacích. Věřím, že vám přineseme tipy, jak si práci ulehčit a získat více času pro pobyt na sluníčku a v přírodě.

Ukážeme vám první aplikace produktu pro léčbu kazu bez vrtání. Vysvětlíme, jak si práci usnadníte s kvalitním 3D mikroskopem. Připomeneme si úspěšný implantologický kongres a jiné vzdělávací akce, které jsme pořádali.

U příležitosti vzniku nové divize endodoncie vám zprostředkujeme rozhovor s prezidentem České endodontické společnosti MDDr. Radovanem Žížkou, Ph.D.

A jako vždy doplníme vydání řadou kazuistik, nabídek a pozvánek na akce, kde se s vámi rádi potkáme.

Příjemné čtení

Vaše Eva Nohejlová



Alzheimerovu nemoc vyléčit neumíme, ale pomáhat můžeme.

Jsme hrdými partnery projektu na podporu lidí s Alzheimerovou nemocí a jejich rodin.



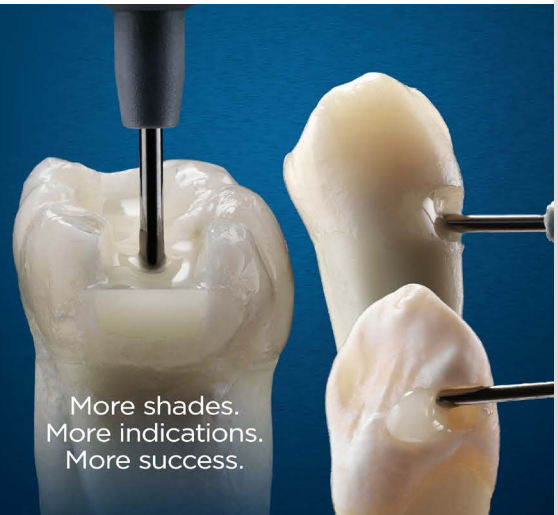
Bulk-fill kompozitní materiály

Bulk-fill kompozity jsou navrženy tak, aby umožnily zhotovovat výplně rychleji. Představují alternativu k technikám postupného vrstvení a zároveň možnost, jak docílit odolných, estetických a efektivních výplní.



SDR Plus

- tekutá konzistence – dokonalá samonivelační schopnost
- hloubka polymerace až 4 mm
- odstíny – Universal, A1, A2 a A3
- indikace I. II. III. a V. třída
- zvýšená vysoká odolnost proti opotřebení



everX Flow odstín Bulk

- zatékový kompozit zesílený krátkými skelnými vlákny
- hloubka polymerace až 5,5 mm je optimální pro hluboké posteriorní kavity a rychlou aplikaci
- kontrolovaná zatékavost pro snadnou aplikaci do horních molárů bez stékání
- indikován pro velké posteriorní kavity, hluboké kavity a endodonticky ošetřené zuby
- ergonomická 2 ml stříkačka pro pohodlnou aplikaci



Filtek One Bulk Fill Restorative

- vysoce estetický bulkfillový materiál umožňující lepší estetický výsledek díky zvýšené opacitě
- vysoká mechanická odolnost a skvělá leštitelnost zaručená 3M technologií nanofilního plniva
- rychlá a jednoduchá aplikace v jednom kroku, hloubka vytvrzení až 5 mm
- vynikající manipulace a adaptace, výborně zatéká díky tixotropii



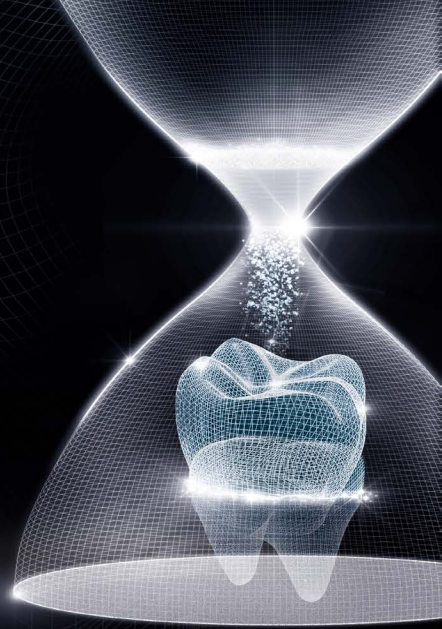
Informace o ceně a možnost předvedení v ordinaci vám zprostředkují obchodní zástupci divize Dentál.

V VARDIS

SWITZERLAND

V předchozím čísle JPS Magazínu jsme vám představili zcela nový produkt firmy vVardis, který umožňuje léčbu zubního kazu bez vrtání.

Náš produkt představuje významný pokrok v oblasti dentální péče, jelikož nabízí pohodlnější a rychlejší léčbu bez nutnosti invazivních zákroků. Jak od pacientů, tak od zubních lékařů, kteří produkt použili, jsme obdrželi velmi pozitivní ohlasy. Dovolte nám nyní podělit se s vámi o konkrétní výsledky z prvních aplikací od těch, kteří náš produkt vyzkoušeli, a ukázat, jak může naše inovace proměnit přístup k léčbě zubního kazu.



U pacientů, kde dojde k pochybení v dentální hygieně, se nyní nabízí možnost záchranu zubu bez nutnosti poškození tvrdých tkání. Je ovšem nutná spolupráce pacienta a perfektní hygiena, která musí být ale i nadále.

vVardis Curodont repair nabízí jednoduchou aplikaci, a to vše bez anestezie a použití rotačních nástrojů.

Na snímcích je vidět jak snadná aplikace vVardis je. Vidíte léze a způsob naleptání před aplikací vVardis.

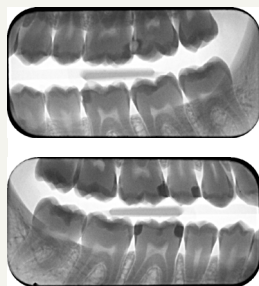
Je nutná vždy klidná gingiva, pokud tak není je třeba již při leptání použít atraumatický plastový klínek.

27 let spolupráce s JPS a Andreou Kania je zárukou, že nemáte důvod bát se doporučení nových technologií, nikdy to nebude zbytečnost do šuplíku.

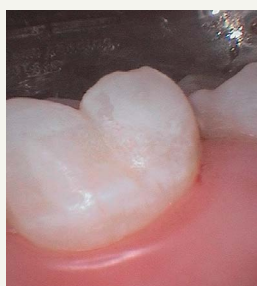
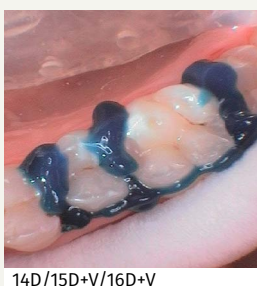
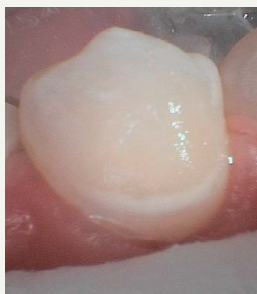
MUDr. David Chobot, Klatovy

14 D | 15 D | 16 D | 45 MOD | 44 D

Muž 21 let, Zbylé léze v dentinu již byly opraveny



44D/V + 45MOD



14D/15D+V/16D+V

Pacient, narozený v roce 1977, původně používal pouze manuální zubní kartáček. Na vstupní dentální hygieně obdržel instrukce k používání elektrického kartáčku OralB iO, byla mu doporučena zubní pasta Elmex Optinamel a mezizubní kartáčky pro domácí čištění. Po profesionální vstupní dentální hygieně, aplikované dle výrobce vVardis na krčky zubů 13-23, byl na reevaluaci dne 25. ledna 2024 zaznamenán

vynikající pokrok. Pacient pečlivě dodržuje doporučené postupy a stav krčků vykazuje viditelné zlepšení. Nebát se zkoušet nové přístupy a nabídnout pacientům maximum šetrného ošetření, hledání nových cest a možností, je to, co mě na mé práci naplňuje.

Sandra Smělá, DiS.



Vstupní dentální hygiena: Aplikace vVardis dne 16. prosince 2023



Reevaluace pacienta dne 25. ledna 2024

Jsem „životní preventista“, v osobním i profesním životě vždy volím cestu co nejméně invazivní, i když mnohdy časově i fyzicky náročnější. Kdo se mnou tou cestou projde, většinou si svého zdraví váží, aktivně spolupra-

cuje a dokáže sám dál předcházet recidivám či komplikacím. Svým pacientům se snažím nabízet servis, který bych chtěla, aby byl poskytován mé rodině v případě potřeby. V ordinaci ráda zkouším nové postupy, které posouvají hranice „nemožného“. Mám velké štěstí, že mi jsou tyto produkty nabízeny. Když mě JPS seznámila s filosofií vVardis, bylo mi hned jasné, že to je to, co mi chybí. Nastudovala jsem si studie a rozhodla se je sama vyzkoušet. Na vlastní publikace výsledků je zatím brzy, ale první vlaštovky už se dostávají..

Alena Tihanová, DiS.



Stav 1 měsíc od aplikace Curodont™



Stav před aplikací Curodont™ Repair

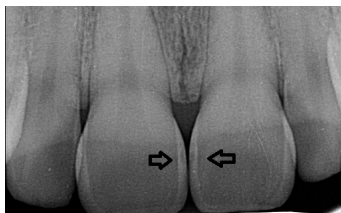
Léčba časných kariézních lézí s jednouchou a bezbolestnou aplikací. Jedná se o bezbolestnou neinvazivní metodu, kdy technologie peptidových monomerů umožňuje řízenou regeneraci skloviny v časných lézích skloviny.

Velmi zjednodušeně, jakmile se látka dostane dovnitř kazivé léze, peptidové monomery se shromáždí a vytvoří matrix, která je velmi podobná přirozené matrix skloviny, ta pak přitahuje ionty vápníku a fosfátu ze slin a podporuje ukládání nových krystalů hydroxyapatitu. Aplikace je velmi jednoduchá. Ideálně po dentální hygieně, kdy je odstraněn plak a ev. zubní kámen a povrch zubu je očištěn a vysušen.

Izolujeme okolní tkáň pomocí retraktoru nebo vatových válečků. Naleptáme povrch kazivé léze 35-37% kyselinou ortofosforečnou po dobu 20 sekund. Do mezizubního prostoru lze použít při aplikaci floss. Poté se zub opláchně a vysuší.

Aplikujeme přípravek Curodont repair tak, že houbičku přitlačíme na povrch léze, do aproximálního prostoru si lze pomoci např. hladítkem a tím zvýšit tlak na houbičku. Po 15-20 minutách může pacient odcházet s instrukcemi o dodržování správné orální hygieny.

Michal Herzina, DiS.





ZUBNÍ KARTÁČKY PARO nyní v akci 50+10 zdarma

zubní kartáček a solo kartáček v jednom

- optimální počet nylonových vláken nejvyšší kvality pro zajištění hygieny kartáčku bez snížení vynikající čistící schopnosti
- zakulacená nylonová vlákna nejvyšší kvality jsou velmi jemná k dásním; v kontaktu s vodou a slinami ještě více změknou
- kompaktní hlavička s různým počtem vláken pro každého pacienta
- jednosvazkový kartáček na konci pro snadné a dokonalé čištění fixních aparátů, zámečků, okluzních ploch, fisur a aproximálních ploch; kónický tvar a zúžený konec umožňuje čištění parokapes a okolí implantátu
- důkladné čištění prořezávajících se zubů.
- unikátní systém paro® isola F na konci kartáčku umožňuje jednoduše solo kartáček vyměnit za mezizubní kartáček



ZUBNÍ PASTY PARO nyní se slevou 20 %

PARO® AMIN

- zubní pasta s 1250 ppm F, bez obsahu SLS
- Amin fluorid pomáhá předcházet vzniku zubního kazu, posiluje zubní sklovinu a redukuje možnost vzniku nového zubního kamene
- má velmi nízkou hodnotu abraze (RDA 23)
- je ideální pro použití v kombinaci s elektrickým kartáčkem
- má osvěžující mentolovou příchut
- obsahuje panthenol, který posiluje gingivu a podporuje regeneraci měkkých tkání

PARO® AMIN KIDS

- zubní pasta pro děti 500 ppm F, bez obsahu SLS
- Amin fluorid pomáhá předcházet vzniku zubního kazu a posiluje zubní sklovinu
- neobsahuje pěňivé látky SLS (Sodium Lauryl Sulfat), které mohou způsobovat afty
- má velmi nízkou hodnotu abraze (RDA 23)
- je vhodná pro použití v kombinaci s elektrickým kartáčkem
- má jemnou mentolovou příchut
- vhodná pro děti do 6 let





BĚLENÍ YOTUEL

- profesionální bělicí systém s karbamid peroxidem pro domácí bělení
- garantuje neutrální pH během celé procedury bělení patentované složení s obsahem fluoridu, xylitolu a křemíku
- zvyšuje odolnost a mikrotvrdotost skloviny a snižuje citlivost zubů během procedury bělení po bělení
- uzavírá tubuly a tím chrání před vznikem nových pigmentací
- již po 1 hodině můžete konzumovat vše bez omezení, není třeba dodržovat „bílou dietu“

4+1 balení zdarma

6 196 Kč



YOTUEL®

ZUBNÍ PASTY nyní se slevou 25 %

- Yotuel All In One Snowmint bělicí zubní krém 75 ml
- Yotuel All In One Wintergreen bělicí zubní krém 75 ml
- Yotuel bělicí zubní pasta Classic 50 ml
- Yotuel Pharma bělicí zubní pasta 50 ml



Představujeme ještě účinnější

YOTUEL BREATH SPRAY

MICROBIOME PROTECT

ÚSTNÍ SPREJ PROTI ZÁPACHU Z ÚST

- eliminuje zápach z úst díky tomu, že jeho složení pomáhá chránit ústní mikrobiom
- jeho prebiotické, antioxidantní a hydratační vlastnosti respektují ústní mikrobiom a mohou jej pozitivně regulovat
- YOTUEL Fresh breath spray microbiome protect pomáhá udržovat náš ústní mikrobiom v rovnováze (eubióza) díky svému složení s přírodními složkami a technologií Saliactive®
- neobsahuje alkohol ani abraziva
- obsahuje Xylitol



Informace o ceně a možnost předvedení v ordinaci vám zprostředkují obchodní zástupci divize Dentál.



AKADEMIE



CHYBY A NÁSLEDKY NEKOMPLETNÍHO VYŠETŘENÍ A NEVHODNÉ LÉČBY PARODONTU

Zveme vás na seminář

Přednášející: **doc. MUDr. Eva Kovařová, Ph.D.**

Pátek 8. listopadu 2024 od 12 hodin

Hotel DUO, Teplická 492, 190 00 Praha 9

Přednáška je ve slovenském jazyce.

1. Techniky a pomůcky IOH

Výber vhodného systému, techniky, hygienickej pomôcky podľa veku a stavu orálnych tkanív

- dieťa od 0 – 5 rokov
- dieťa 6 – 12 rokov
- typy techník podľa stavu zubov a stavu parodontu
- vhodné a nevhodné chemické preparáty
- chyby pri inštrukciji, výbere techniky, následky – poškodenie zubov, gingívy

2. Nástroje POH

- správny postup pri výbere vhodných nástrojov na ošetrovanie v hygienickej fáze a v recalle

3. Chyby a následky nekompletného vyšetrenia parodontu

- pretrvávajúca AKTIVITA ochorenia pri kontrole v EVALUÁCIÍ / RECALLE
- dôvody zlyhania antibiotickej liečby
- chyby pri indikácii probiotík
- nevhodný postup DNA analýzy baktériomu
- prečo parodont nereaguje na liečbu????

CENA: 5 370 Kč včetně DPH

(4 833 Kč včetně DPH = 10% sleva při přihlášení 1 měsíc předem)

Určeno pro: PZL 5 kreditů ČSK, DH (záštita ADH)



Značka MyRay hledá lékaře, kteří rádi sdílejí vlastní zkušenosti

MyRay je světoznámý výrobce extraorální a intraorální rentgenové techniky, který si získal důvěru zubních profesionálů a radiologů po celém světě. Protože věříme, že budete s jejich přístroji spokojeni, hledáme v České republice lékaře, kteří se rádi podělí o vlastní zkušenosti při práci s nimi.

Zvažujete nákup nového CBCT?

Chtěli byste výrazně lepší nákupní podmínky?

Pojďme se domluvit na vzájemné spolupráci a **získejte slevu až 200 000 Kč na CBCT MyRay X9 Pro.**

**5 let
záruka**



CBCT MyRay X9 Pro

- Rychlé polohování, „face to face“ se čtyřmi lasery.
- Škálovatelný systém s možností rozšíření o CEPH funkce.

Panoramatický režim

- MultiPAN umožňuje vybrat nejvhodnější snímek z 5 snímků z jednoho skenování.
- MRT technologie pro automatické nastavení expozičních parametrů na základě morfologie pacienta.
- Třímotorová kinematika pro optimální přizpůsobení tvaru čelisti.
- Možné dokoupení technologie DC (přímá konverze rentgenového záření).

CBCT režim

- Multi FOV od 4 x 4 do 13 x 16 cm.
- 360° sken zajišťuje dostatek dat pro vysoce kvalitní 3D snímek a redukuje artefakty.
- Extrémně vysoké rozlišení - až 68 µm.
- Volitelné rozšíření: XF Pack (různá FOV pro speciální indikace).



Revoluce v dentální péči: Jak 3D mikroskopy mění hru



Dentální péče prochází obdobím revolucí, a v srdci této transformace leží technologický pokrok, který překračuje očekávání jak lékařů, tak pacientů. Jedním z nejzásadnějších průlomů v nedávné historii je příchod 3D dentálních mikroskopů, které se rychle stávají klíčovým nástrojem v moderních dentálních praxích. Tato zařízení představují skokový pokrok od jejich 2D předchůdců a nabízejí celou řadu výhod, které zlepšují nejen kvalitu péče, ale i zážitek pro pacienta. V následujícím článku se podíváme na klíčové výhody, které 3D dentální mikroskopy přinášejí do světa dentální medicíny, a prozkoumáme, jak tato technologie mění pravidla hry v dentální péči.



Lepší hloubkové vnímání

3D dentální mikroskopy poskytují vynikající hloubkové vnímání, což umožňuje dentálním specialistům lépe navigovat ve složitých anatomických strukturách. To je obzvláště užitečné při komplikovaných zákrocích, jako jsou endodontické léčby nebo implantologie.

Zlepšená přesnost a přesnější diagnostika

S 3D zobrazením jsou lékaři schopni lépe identifikovat problémy a plánovat léčbu. Tato zvýšená přesnost může vést k lepším výsledkům léčby a snížit potřebu opakovaných zákroků.

Větší pohodlí pro pacienta a lékaře

3D mikroskopy často nabízejí ergonomičtější design, který umožňuje lékařům zaujmout pohodlnější pracovní pozici. To může snižovat únavu a zvyšovat efektivitu zákroků. Pacienti také ocení kratší dobu trvání zákroků a menší invazivitu.

Vzdělávací možnosti a sdílení informací

Díky schopnosti sdílet 3D zobrazení v reálném čase mohou dentální profesionálové efektivněji spolupracovat s kolegy či prezentovat složité případy. Tato technologie také usnadňuje vzdělávání v oboru dentální medicíny.

Přesnější zpracování tkání

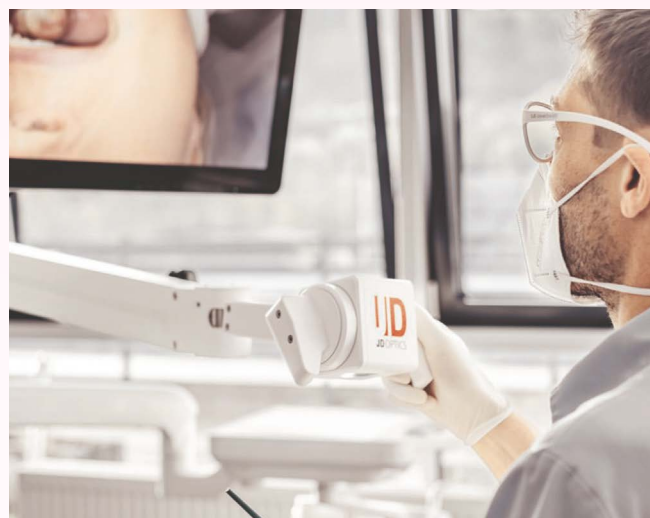
Umožňuje jemnější a přesnější manipulaci s tkáněmi, což je zásadní pro úspěch v mnoha dentálních procedurách, jako jsou chirurgické extrakce nebo parodontální léčby.

Lepší dokumentace léčebných plánů

Integrace s digitálními zdravotními záznamy a možnost ukládání 3D snímků usnadňuje detailní dokumentaci a sledování průběhu léčby pacienta.

Větší zapojení pacienta do léčby

3D zobrazení může být použito k lepšímu vysvětlení diagnóz a plánovaných zákroků pacientům, což vede k většímu porozumění a spolupráci ze strany pacienta.



Závěr

3D dentální mikroskopy představují značný pokrok v oblasti dentální medicíny, nabízejí nesrovnatelné výhody v přesnosti, efektivitě a výsledcích léčby. Investice do této technologie představuje krok směrem k poskytování nejlepší možné péče pro pacienty a otevírá nové možnosti pro dentální odborníky v jejich praxi.

JD Optics Freevision

V případě, že vás tato technologie zaujala, můžete si od našich produktových specialistů nechat zpracovat nabídku na 3D mikroskop Freevision od značky JD Optics. Cena začíná na 899 000 Kč vč. DPH, instalace, doprava a zaškolení.

Zastoupení kvalitních značek

Dentsply
Sirona
Implants



Professional and
practice development
STEPPS™



Digital planning
Simplant®



Regenerative solutions
Symbios®
Ossix®



Implants
Ankylos®
Astra Tech
Implant System®
DS PrimeTaper®
DS OmniTaper®



Restorations
Atlantis®

MIS
MAKE IT SIMPLE

Geistlich
Biomaterials

ISI
HELMUT ZEPP
MEDIZINTECHNIK GMBH

CAMARK
EFFICIENT SURGICAL SOLUTIONS

360
IMPLANT LOGY by MIS

Pro více
informací



Pro registraci kontaktujte svého
obchodního zástupce.



MIS GLOBÁLNÍ KONFERENCE

12.–15. září 2024 | Palma de Mallorca, Španělsko

MIS s hrdostí představuje tým řečníků GLOBÁLNÍ KONFERENCE.

Přidejte se k nám a absolvujte
3 dny naplněné vzděláváním,
workshopy a inspirací
společně s komunitou MIS!

Odbornou kazuistiku speakra
Dr. Ariela Raigrodski
najdete na straně 16.



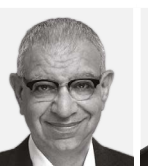
Tara Aghaloo



Juan Arias



Serhat Aslan



Nitzan
Bichacho



Ariel
Raigrodski



Stavros
Pelekanos
Přímý přenos
chirurgického
zákroku



Mario Alonso
Puig
Hostující
řečník

ZÁKLADY CHIRURGICKÉHO ŠITÍ s MDDr. Jurajem Martonem

Mám velkou radost, že se nám ve spolupráci s panem doktorem Martonem letos poprvé podařilo zorganizovat workshop na téma „Základy chirurgického šití“. Tímto kurzem jsme mohli volně navázat na „Základy implantologie a augmentací“, které každoročně pořádáme pro studenty pátých ročníků zubního lékařství UP v Olomouci.

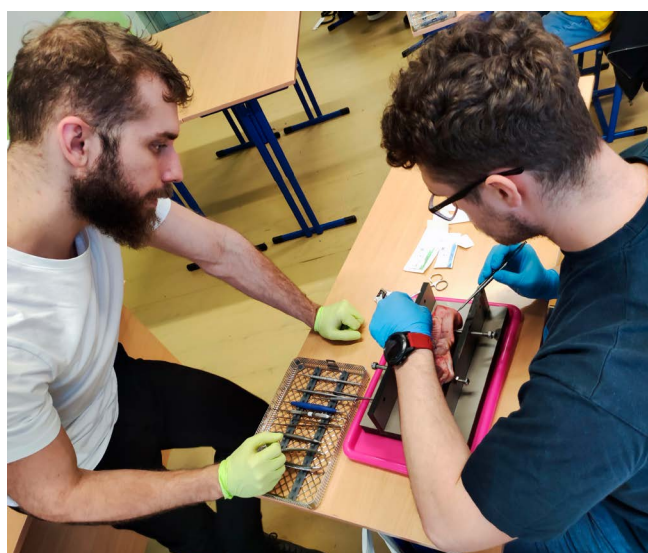
Pan doktor Marton se studenty sdílel své mnohaleté zkušenosti z působení na Klinice zubního lékařství, na Klinice ústní, čelistní a obličejové chirurgie v Olomouci a ze soukromých praxí.



Studenti tak měli možnost blíže se teoreticky seznámit s typy sutur a jejich způsobech užití a také si je vyzkoušet v praxi na prasečích čelistech. K tomuto účelu jsme používali šití značky Camark, které nabízíme v portfoliu JPS v různých variantách a dále nástroje společnosti ZEPF.

Za mě byl kurz velmi příjemný a obohacující a věřím, že i studentům přinese větší jistotu během jejich další pracovní cesty.

Za JPS Mgr. Radka Novotná,
divize implantologie



Využití plně digitálního pracovního postupu pro zhotovení MGUIDE k náhradě chybějícího prvního moláru pomocí implantátu C1 WP abutmentu CONNECT 5,7 mm.

KAZUISTIKA



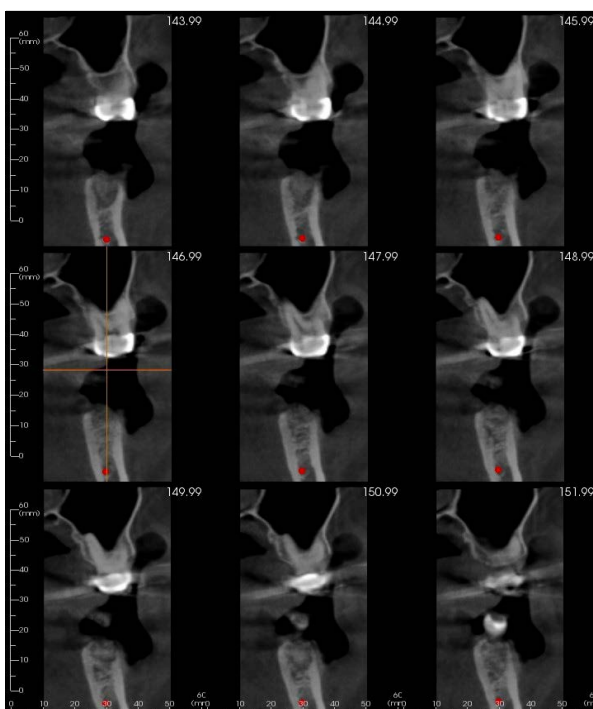
Dr. Ariel J. RAIGRODSKI, DMD, MS, FACP, přednášející na mezinárodní MIS konferenci
Člen Americké asociace pro protetiku (ABP)
Soukromá praxe, Lynnwood, WA.
Docent, protetické oddělení, Univerzita státu Washington. Seattle, WA.

Přibližně 30letý pacient se dostavil s chybějícím prvním dolním levým molárem. Celková i dentální anamnéza byly nevýznamné. Klinické vyšetření odhalilo široký reziduální alveolární hřeben s minimálním vertikálním úbytkem kostní hmoty s dostatkem keratinizované měkké tkáně (Obr. 1).

Bylo provedeno CBCT vyšetření (OP-3D, Kavó) (Obr. 2) společně s intraorálním skenem (Trios 3,3 Shape) (Obr. 3a a 3b) s cílem zhotovit virtuální diagnostický wax-up (Obr. 4), ke zhodnocení polohy implantátu, k výběru správného průměru a délky zubního implantátu, výběr průměru a výšky CONNECT abutmentu k následné výrobě MGUIDE CAD/CAM chirurgické šablony k dosažení přesného a bezproblémového zavedení zubního implantátu. (Obr. 5a a 5b).



1. Předoperační okluzální pohled na široký bezzubý alveolární hřeben v místě prvního dolního moláru.

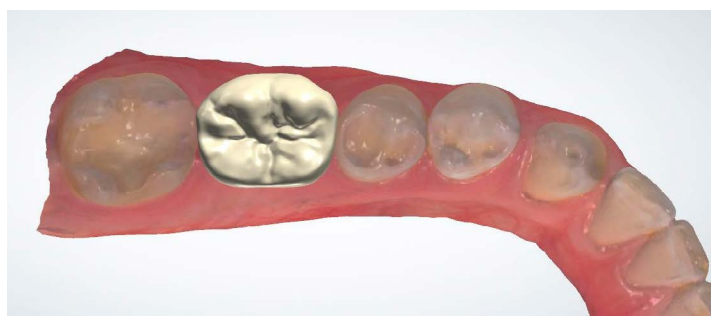


2. Předoperační CBCT.

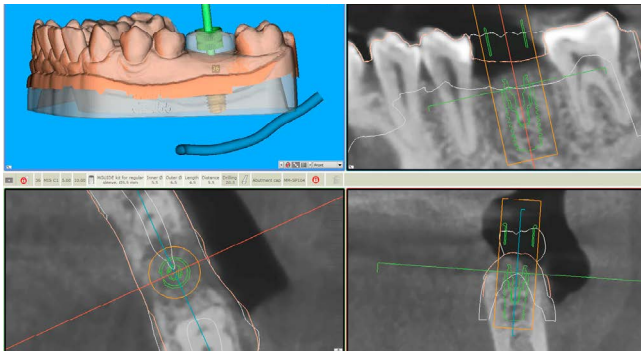


3a. Okluzální pohled na intraorální sken zubního oblouku dolní čelisti.

3b. Pohled na intraorální sken horního a dolního zubního oblouku v maximální interkuspidaci.



4. Okluzální pohled na virtuální diagnostický wax-up.

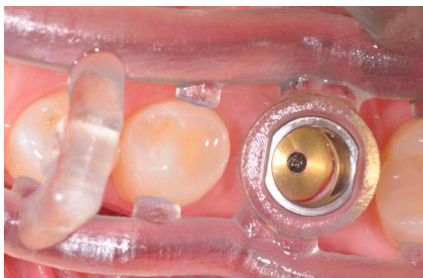


5a. Pohled na situaci v MISOFT software. Vložení virtuálního wax-upu na CBCT v rámci digitálního plánování pozice implantátu (s CONNECT abutmentem) a šablonou MGUIDE.



5b. Pohled na finální návrh na zuby nesenou šablonu v software MISOFT.

Použití na zubech nasazené MGUIDE. Bez odklopení mukoperiostálního laloku subkrestálně byl zaveden implantát MIS C1 WP 5 mm, 10 mm dlouhý (Obr. 6). Následně byl nasazen CONNECT abutment 5,7 1,5 mm vysoký a utážen na 30 Ncm a byl použit CONNECT vhojovací váleček 5,7 mm 3 mm vysoký a utážený na 10 Ncm (Obr. 7).



6. Okluzální pohled na pooperační situaci ihned po zavedení zubního implantátu s nasazenou šablonou MGUIDE demonstrující adekvátní polohu implantátu.



7. Pooperační intraorální RTG snímek zhotovený ihned po zavedení implantátu demonstrující jeho vyhovující pozici.



8. Okluzální pohled na 5,7 CONNECT abutment po sejmutí vhojovacího válečku 4 měsíce po zavedení zubního implantátu.

O čtyři měsíce později po dosažení úplné oseointegrace implantátu byl proveden intraorální sken se zavedeným vhojovacím válečkem následovaný skenem horní čelisti a registrací okluze. Následně byl vhojovací váleček vyšroubován a byl proveden sken emergence profilu měkkých tkání (Obr. 8). Poté bylo nasazeno skenovací tělísko CONNECT 5,7 a utáženo na 20 Ncm. Jakmile bylo potvrzeno správné nasazení skenovacího tělíska intraorálním RTG snímkem s apikální projekcí (Obr. 9), byl proveden intraorální sken skenovacího tělíska (Obr. 10). Všechny potřebné informace k výrobě šroubovatelné celooanatomické korunky (Katana HTML, Kurary Noritake) byly odeslány do zubní laboratoře. Zirkon byl následně nalepen na definitivní estetický abutment (Ti-Base) pro 5,7 mm CONNECT 4 mm vysoký abutment s antirotací (Obr. 11).



9. Apikální projekce 5,7 CONNECT abutmentu s nasazeným skenovacím tělískem, potvrzující jeho správné dosazení.



10. Vestibulární pohled na intraorální sken skenovacího tělíska 5,7 CONNECT.



11. Okluzální pohled na šroubovanou celooanatomickou zirkoniovou korunku.

Po dodání korunky ze zubní laboratoře byla korunka intraorálně nasazena na CONNECT abutment. Následně byla utážena na 30 Ncm a byla uzavřena přístupová štola ke šroubku teflonovou páskou a fotokompozitem (Obr. 11-13).



12. Vestibulární pohled na celooanatomickou šroubovanou korunku.



13. Pooperační RTG apikální projekce na šroubovanou implantátem nesenou korunku.

Implantační systém DS OmniTaper™

KAZUISTIKA

Dr. Anthony Bendkowski
Orální chirurg
Soukromá praxe
Maidstone, Kent, UK



Náhrada prvního horního pravého moláru a druhého premoláru šroubovatelnou korunkou pomocí implantačního systému DS OmniTaper.

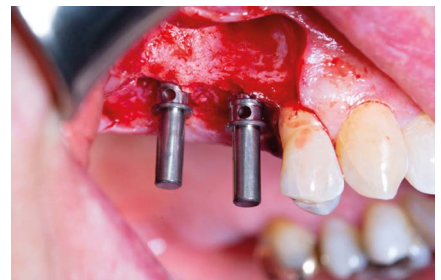
64letá pacientka s rozsáhle rekonstruovaným chrupem. Nedávno ztratila pravý horní první molár a druhý premolár, což vedlo ke vzniku jednostranně zkráceného zubního oblouku. Náhrada zubů byla provedena pomocí dvou samostatných šroubovaných korunek na dvou implantátech OmniTaper EV a následně s využitím digitálního workflow s PrimeScan a Atlantis.



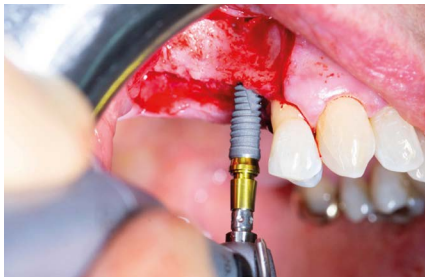
1. Selhávající horní pravý druhý premolár a první molár byly extrahovány zubním lékařem pacientky před plánovanou léčbou zubními implantáty.



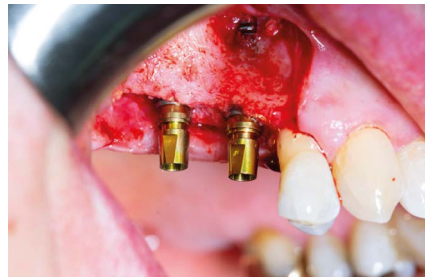
2. Rentgenové vyšetření naznačilo, že v zadní části horní čelisti je dostatečná výška kosti pro úspěšné zavedení implantátu.



3. Plně odklopený mukoperiostální lalok a směrové indikátory po počáteční preparaci s vrtákem OmniTaper Ø 2,0.



4. Zavedení implantátu OmniTaper EV Ø 3,8 x 11 mm na pozici zubu 15 pomocí TempBase Driver.



5. Oba implantáty OmniTaper EV umístěny s pomocí přednamontovaných abutmentů TempBase ve vyhovujících pozicích zubů 15 a 16. Protetická platforma je medium (M) a je označena žlutou barvou.



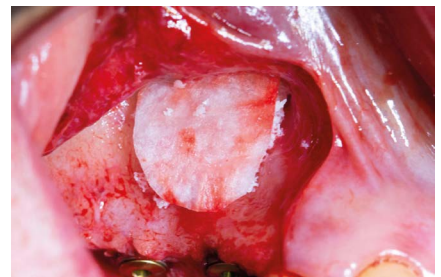
6. Použití jednorázové Dentsply Sirona BoneTrap k augmentaci drobné fenestrace.



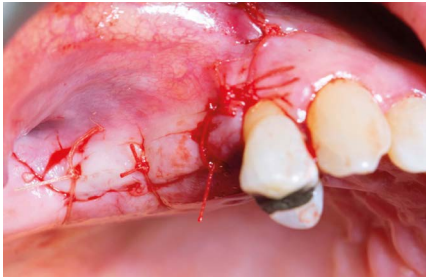
7. Bolus autologní kosti odebrané pomocí BoneTrap.



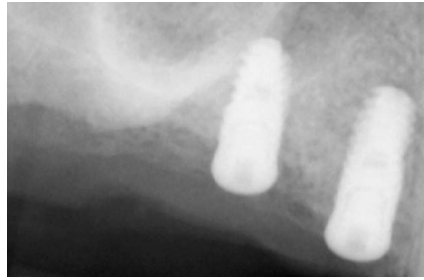
8. Symbios Xenograft granule navrstvené přes autologní kost.



9. Symbios kolagení membrána SR 15 x 20 adaptovaná k dokončení postupu řízené tkáňové regenerace.



10. Pasivní primární sutura s PGA stehy.



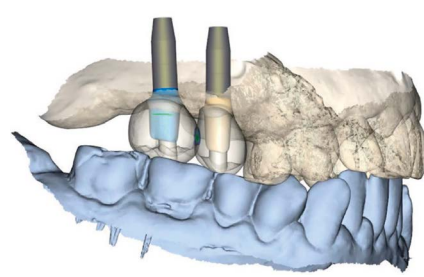
11. Rentgenový snímek implantátů po operaci.



12. Vhojovací válečky EV (M) umístěné 3 měsíce po první operaci.



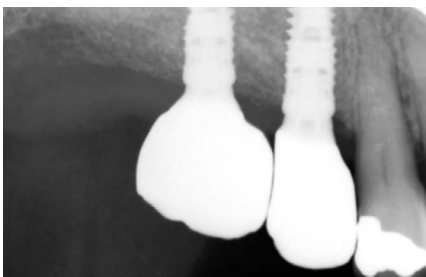
13. Atlantis IO FLO otiskovací tělíska připravená pro digitální otisk Primescan.



14. Návrh abutmentů Atlantis a zirkonových korunek.



15. Zkouška dobře sedících abutmentů Atlantis CustomBase a zirkonových korunek – bez potřeby jakékoliv úpravy.



16. Rentgenové snímky k ověření správného dosazení korunek.



17. Přístupové štoly uzavřeny a amalgámová výplň zubu 14 nahrazena kompozitem.



18. Dokončená finální protetická práce.

www.dentsplysirona.com

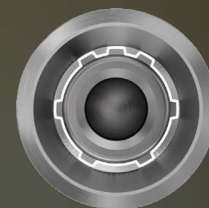
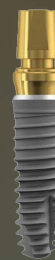
Tato kauzistika je publikována jako inspirace pro vás jako klinika/technika a ne nutně jako doporučení od společnosti Dentsply Sirona.

*Společnost Dentsply si nevztahuje žádná práva na její ochranné známky tím, že nepoužívá symboly * nebo TM. 32672482-USX-2210. 2022 Dentsply Sirona. Všechna práva vyhrazena.*

Implantační systém DS OmniTaper™

Kontinuita úspěšného implantačního systému Xive® zajištěna

Implantační systém DS OmniTaper je postaven na více než 20 letech klinických úspěchů a efektivity svého předchůdce implantačního systému Xive. Neztratil své nejlepší vlastnosti a byl obohacen o špičkový povrch OsseoSpeed® a kónické protetické spojení rodiny EV, aby bylo možné dosáhnout prediktabilních dlouhodobých přesných a estetických výsledků.



Dentsply
Sirona

Okamžitá rekonstrukce zubu a alveolárního výběžku

KAZUISTIKA

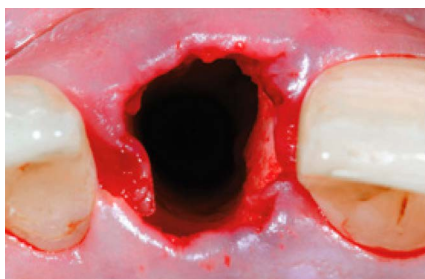
Dr. José Carlos Martins da Rosa



Okamžitě zatížené implantáty v kompromitovaných extrakčních ranách – kostní štěp odebraný z tuber maxillae



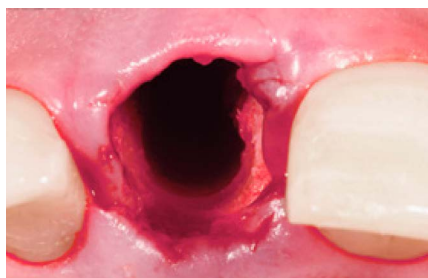
1. Pohled na výchozí situaci: přítomný je zánět měkkých tkání v okolí levého středního řezáku s frakturou kořene.



2. Minimálně invazivní extrakce zubu pomocí periotomu a mini-elevátorů k zachování gingivální architektury.



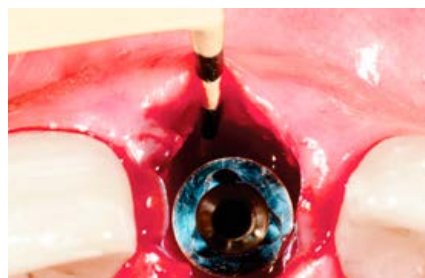
3. Zhodnocení pomocí parodontální sondy. Byla diagnostikována úplná absence vestibulární stěny kosti.



4. Osteomie v palatinální oblasti.



5. Zavedení zubního implantátu. Konečný moment utažení byl 50 Ncm.



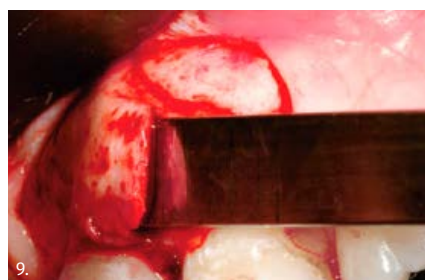
6. Potvrzení rozsahu kostního defektu.



7. Vyhodnocení rozsahu kostního defektu. Měření výšky a šířky kostního defektu.



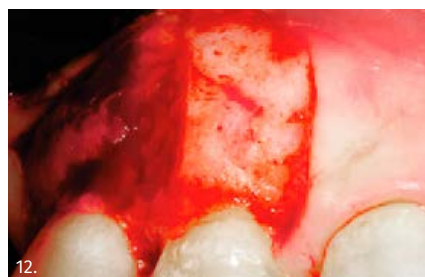
8.-12. Odběr kortikomedulárního štěpu pomocí rovného dláta z vestibulární stěny alveolu v oblasti zubu moudrosti.



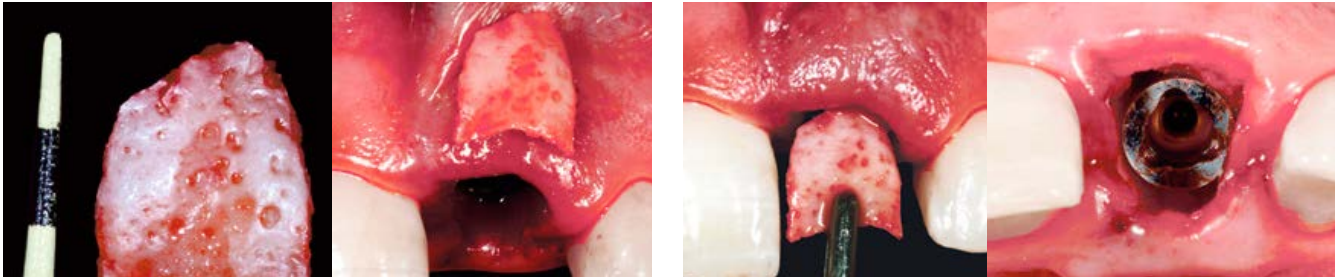
10.



11.



12.



13. Konečné rozměry štěpu po adaptaci dle velikosti a tvaru defektu.

14. Transplatace kortikomedulárního štěpu do oblasti extrakční rány tak, aby došlo k jeho stabilnímu usazení.



15. Vyplnění mezery mezi implantátem a kortikomedulárním štěpem spongiozní kostí. Povšimněte si tloušťky nové kortikální kosti bukalně.

16. Stav po nasazení šroubované dočasné korunky.

17. Klinická situace po 90 dnech.



18. Po čtyřech měsících je patrná maturace struktury měkkých tkání. Je patrné zachování objemu měkkých tkání.

19. Stav po nasazení definitivní keramické korunky. Estetický výsledek po 2 letech od výkonu.

20. Sagitální řez na CBCT po 3 letech od výkonu. V oblasti implantátu je patrná dostatečná tloušťka vestibulární kosti.

IDR Kit – Okamžitá rekonstrukce zubu a alveolárního výběžku

ZEPF dental
newsticker

3,0 mm
6,0 mm
9,0 mm
12,0 mm
15,0 mm

Graduation



Výběr správného dlátka k odběru kosti z oblasti tuber maxillae záleží na tvaru rekonstruovaného defektu štěpované oblasti a dle požadovaného objemu kosti. Nejvhodnější tvary dlátek jsou přímé a žlábkové o šířkách 6,8 a 10 mm. Obecně platí, že vybrané dlátko by mělo být o 2 mm širší než je šířka plánovaného kostního štěpu. Dlátka mají měřítka v milimetrech k určení a odběru štěpu o správné délce a tloušťce.

Pro více informací kontaktujte svého obchodního zástupce.



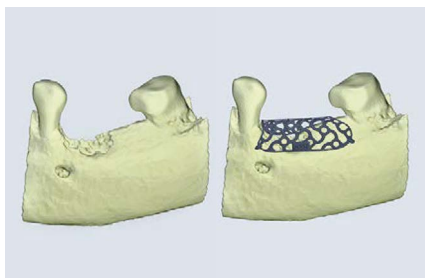
Vertikální defekt (mezera 3 zubů) – Postranní úsek dolní čelisti

KAZUISTIKA

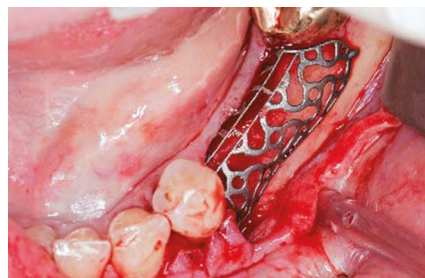
Dr. Christian Mertens
Heidelberg, Německo



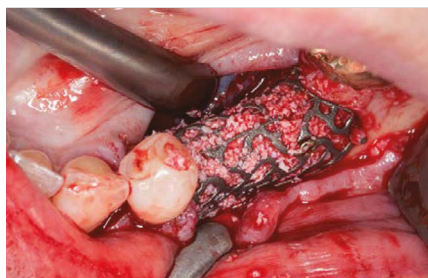
1. Předoperační rentgenový snímek zobrazuje vertikální kostní defekt v levém kvadrantu dolní čelisti. Nedostatečný objem vertikální kosti znemožňuje umístění implantátů.



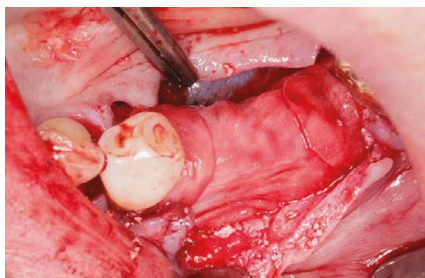
2. Tvar individualizované titanové mřížky Yxoss je naplánován na základě předoperačních dat z CBCT.



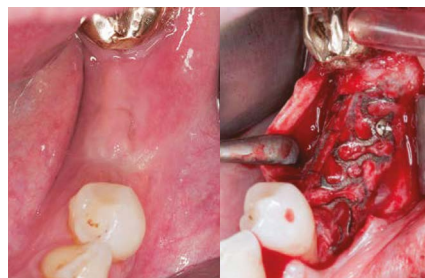
3. Otevření rány v místě defektu technikou krestálního řezu na alveolárním hřebeni. Titanová mřížka je přesně usazena do defektu během augmentačního postupu.



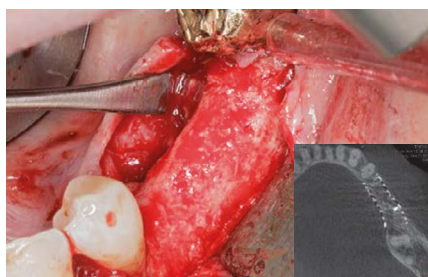
4. Titanová mřížka je vyplněna z 50 % autogenní kostí a z 50 % kostním granulátem Geistlich Bio-Oss®. Fixace je zajištěna pomocí jednoho titanového šroubku ve vestibulárně-lingválním směru.



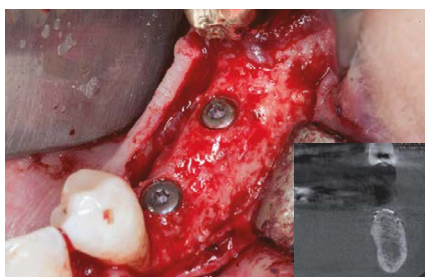
5. Kolagenová membrána (Geistlich Bio-Gide®) zajišťuje doplňující bariéru pro kostní regeneraci.



6. Stabilní měkké tkáně po 6 měsících. Bez komplikací během období hojení. Při opětovném otevření rány je kost zregenerována ve tvaru definované titanové sítě.



7. Kost je zcela regenerována do všech směrů (3D). Což je vidět na příslušném CBCT. Nyní je možné umístit implantát.



8. Dva implantáty byly umístěny s dobrou primární stabilitou. Vertikální kostní regenerace je viditelná na CBCT.



9. Pooperační panoramatický RTG snímek po zavedení implantátů.



10. Klinická situace 3 měsíce po implantaci.



11. Finální protetická náhrada 6 měsíců po zavedení implantátů a 16 měsíců po rekonstrukční chirurgii.



12. Finální protetická náhrada 16 měsíců po rekonstrukční chirurgii.

KONGRES

HVĚZDY IMPLANTOLOGIE A AUGMENTAČNÍCH POSTUPŮ II

Ve dnech 23. a 24. února se v hotelu Vienna House by Wyndham Andel's Prague odehrála druhá část prestižního setkání v oblasti dentální implantologie, známé jako Hvězdy implantologie a augmentačních postupů II.

Série přednášek, které otevřel prof. René Foltán, začala prezentací Dr. Michele Perelliho, jenž se soustředil na augmentační metody tvrdých a měkkých tkání, kde využil nejnovějších poznatků o vstřebatelných kolagenových biomateriálech. Jeho vystoupení následovala inspirující přednáška od Dr. Thomase Hansera, který pojednával o symbióze správy tvrdých a měkkých tkání z hlediska trvalého úspěchu implantátů a představil biologický koncept této problematiky. Den zakončil prof. René Foltán svou přednáškou zaměřenou na srovnání různých augmentačních přístupů v oblastech dolní čelisti, které trpí atrofií. Po dni plném odborných informací měli účastníci možnost se uvolnit během večerního setkání, které obohatilo hudební vystoupení kapely Brass Avenue.



Druhý den kongresu byl zahájen přednáškou prof. Francka Schwarze, který se zaměřil na problematiku prevence a léčby periimplantitidy. Celou akci pak zakončil Dr. David Norré, který představil téma okamžitého zatížení v současné implantologii s důrazem na digitální technologie.

Chtěl bych poděkovat všem řečníkům za jejich inspirativní příspěvky, účastníkům za jejich aktivní zapojení a také kolegům, kteří se podíleli na organizaci tohoto druhého pokračování našeho kongresu. Naše snaha i nadále zůstává nabízet zajímavá a aktuální témata přednášek a přitahovat kvalitní přednášející, abychom vás mohli v blízké budoucnosti opět přivítat na dalším setkání.

Ing. David Mičaník, Product manager divize Implantologie JPS





MUDr. et MUDr. Karel Klíma, Ph.D.

Ve dnech 23. -24. února 2024 proběhl kongres „Hvězdy implantologie“. Setkání bylo výborně organizováno. Hlavnímu programu předcházela praktický kurz s použitím zesíťovaných kolagenických materiálů. Poté se ve dvou dnech střídali zkušení implantologové. Organizátor v kontrastu chytře použil velmi obsáhlé přednášky Dr. Perelliho z Itálie a Dr. Hansera z Německa. První z řečníků demonstroval výborné výsledky s použitím xenogenních a allogenních augmentačních materiálů. Druhý přednášející ukazoval neméně vynikající výsledky s použitím autologních tkání. JPS dalo tyto přednášky do zajímavého kontrastu. Odborným garantem a průvodcem kongresu byl prof. Foltán s ukázkou své práce v rámci komplexních augmentací. V dalším dni se nám dostalo vyčerpávajícího přehledu diagnostiky a léčby periimplantitis. A jako třešnička na dortu proběhly přednášky Dr. Norrého o 3D digitálním plánování v implantologii. Závěrem lze konstatovat, že organizátor nastavil laťku velmi vysoko. Těšíme se na další kongres za dva roky.

MDDr. Frederika Orságová

Vybrat si to správné školení v implantologii, které člověka odborně posune na další úroveň, je nezbytné, pokud chce-



me poskytnout tu nejlepší péči pro naše pacienty. Právě toto školení a workshop pod vedením Dr. Michele Perelli byly příjemným obohacením. Poslechnout si zkušenosti renomovaných expertů, jakými byli přednášející, je velmi inspirativní a do mé každodenní praxe jsem si odnesla hned několik skvělých tipů.

MUDr. Radka Lenertová - RADENT s. r. o., Ostrava

Na kongresu Hvězdy implantologie bych vyzdvihla velmi dobrou organizaci, výběr místa a hlavně erudované zkušené mezinárodní přednášející. Kazuistiky názorné, vysvětlení postupů řešení velmi podrobné. Jsem počínající implantolog, nicméně vzhled zkušenějších kolegů do pokročilých postupů ošetření byl velmi motivující, jak se ve své praxi zlepšovat. Společenský večer se swingovou kapelou byl po přednáškách příjemným bonusem.





MUDr. Petr Kořínek

Kongres měl smysluplně postavený program ohledně augmentačních postupů za použití xenogenních a autogenních materiálů, s výsledkem, že oba mají svůj prostor pro využití v denní praxi.

Podstatným tématem se stává řešení periimplantitid, kdy dr. Schwarz představil koncept terapie a předvedl jasný protokol, jak postupovat při řešení těchto stále častějších komplikací.

MDDr. Juraj MARTON

Bylo mi potěšením zúčastnit se Kongresu „Hvězdy implantologie“. Chtěl bych pochválit skvělou organizaci kongresu ze strany firmy JPS. Výběr přednášejících a prezentovaných témat přehledně shrnul problematiku implantologie od augmentačních technik přes plně navigovanou implantaci až po řešení periimplantitis a její prevenci.



Během celého kongresu panovala příjemná atmosféra a odborné diskuze častokrát pokračovaly i mimo přednáškový sál. Rád bych poděkoval organizátorům - týmu vzdělávacího programu JPS za perfektní plánování a realizaci tohoto kongresu. Osobně se těším na další ročník kongresu a můžu pouze doporučit účast všem kolegům na poli implantologie.

MUDr. Jana Vycpálková, Medoz

Zúčastnili jsme se implantologického kongresu, který pro nás byl přínosem v oblasti možnosti řešení komplikací v oblasti implantologie. Velmi zkušení implantologové nám představili a objasnili možnosti řešení obtížných situací. Tyto informace budeme moci využít i pro případnou delegaci našich pacientů.

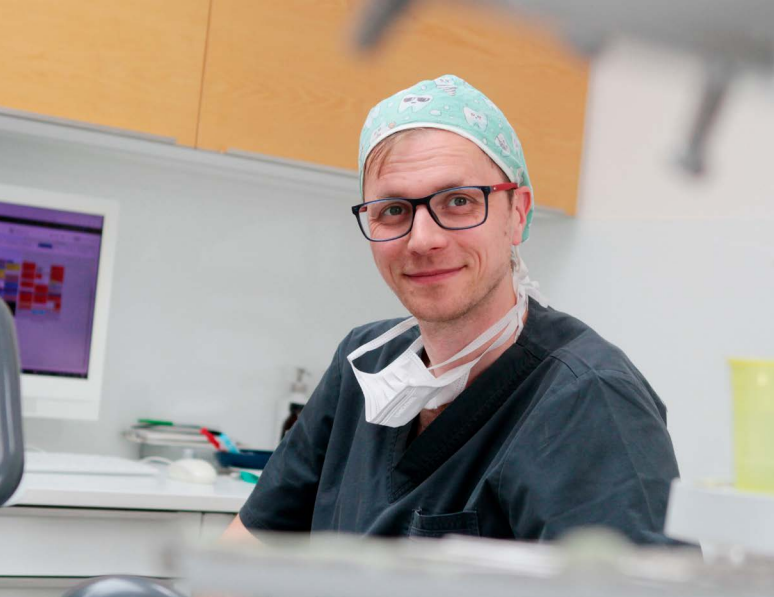
MDDr. Richard Gazdík

Školení organizovaná JPS jsou vždy příjemná. Tohle bylo navíc hvězdně obsazené a informace z něj mi pomohou i v praxi. Toto školení bylo zaměřené na augmentace, které jsou už nedílnou součástí implantologie, periimplantitidy a mnohá další důležitá témata. Doufám, že takových školení bude více a těším se na budoucí spolupráci s firmou JPS.





Nová divize endodoncie v JPS



Pane doktore, je možné provádět kvalitní endodontické ošetření i bez použití mikroskopu?

Určitě je, ale otázka je potom spektrum zákroků. Mikroskop je skvělá pomůcka, pomáhá najít vstupy do kořenových kanálků, dočistit stěny v rámci reendodoncie, nebo vyjmout nástroj. Také je to pohodlné vzhledem k ergonomii.

V některých případech se však používá jeho nejmenší zvětšení. Například v primárních endodontických řezáčkách či premolárů není třeba mít nějaké extrémně velké zvětšení. Pokud je, pak je to komfortní, je to ergonomické, to určitě ano, ale není to něco, co by razantně ovlivnilo kvalitu a úspěšnost ošetření oproti lupovým brýlím.

Vliv to mít bude u velké většiny stoliček a horních molárů, a to kvůli nalezení dalších kořenových kanálků. Otázkou však je, co by mělo být spektrem endodontického ošetření praktického zubního lékaře a co by měl delegovat do specializované endodontické praxe.

Můj osobní názor je ten, že součástí nabízeného spektra by mělo být to, co hradí zdravotní pojišťovna. Jinými slovy, co je hrazeno ze zdravotního pojištění, to by měl nabízet a zvládnout praktický zubní lékař. V současné době to vypadá, že budou stoličky vyřazeny a hrazeno bude endodontické ošetření řezáčků, špičáků a třenových zubů. Když nebudu brát anatomické varianty jako tříkořenové třenové

Vznik divize endodoncie je významným milníkem ve společnosti JPS. Na základě našich dlouholetých zkušeností v oboru stomatology a díky spolupráci se specialisty v oboru endodoncie jsme vybrali ty nejlepší výrobce a jejich produkty.

Nejen pro stomatology, kteří endodontické ošetření vykonávají, vám v našem magazínu budeme průběžně publikovat obsáhlý rozhovor mezi manažerem divize endodoncie JPS Janem Jelínkem a jedním z největších českých odborníků na ošetření zubní dřeně a dentální traumatologii, prezidentem České endodontické společnosti, MDDr. Radvanem Žižkou, Ph.D.

zuby a konfigurace tvaru C, tak to by měl zvládnout praktický zubní lékař. To, zda pracuje s mikroskopem nebo bez něj, hraje spíše podřadnou roli. Důležitější je dodržení protokolu, kdy lékař přesně ví, co dělá a velké zvětšení proto není nutné.

Jak se vyvíjela cesta endodontií, na kterou jste nastoupil po své promoci v roce 2012, do současnosti? Zajímalo by mě hlavně to, jaké kořenové nástroje jste používal dříve a jaké máte v ordinaci teď?

Když jsem končil studia, tak už byly dostupné tepelně upravené Niti nástroje a reciprokační systémy. Protože to k mládí patří, tak i já jsem si prošel fází experimentování a skončil jsem u nástrojů s převládající austenitickou fází a kontinuální rotací.

V současné době je víc výrobců, širší nabídka a tím pádem mnohem větší výběr. Před tím nebylo tolik renomovaných firem. Aktuálně je jich zde velké množství z Číny nebo Jižní Koreje.

Jaký je vývoj a trend apikálních konicit?

Když jsem končil školu, tak byl největší rozmach velkých apikálních konicit a spíš menších apikálních velikostí nástrojů. Aktuálně se trend obrací naopak – tj. menší apikální konicity a větší apikální velikosti. V podstatě akce vyvolává protireakci. Je to podobná

situace jako v historii, kdy byla tendence jít spíše cestou využití pastových hmot a jejich chemického působení než cestou mechanické preparace.

Velmi často se zmiňuje, že razantní preparace má velký vliv na fraktury kořene. Nicméně když se člověk podívá na přehledové články o vertikálních frakturách, tak nikde není zmínka o tom, že apikální konicita je příčinou vzniku vertikální fraktury. Ano, zmiňuje se množství reziduálních tvrdých zubních tkání, ale explicitně se zmiňují fraktury, zda je tam kořenová nástavba, jak moc razantní je postendodontické ošetření, jestli bylo prodloužené působení hydroxidu vápenatého, ale apikální konicita jako taková v těch přehledových člancích hraje marginální roli. Důležitější je, jaký je tvar kořene, kolik je tvrdých zubních tkání, jaká je pozice zubu, jestli je to poslední zub v řadě, jestli je to pilířový zub a podobně.

A vy osobně, jakým nástrojem nejčastěji primární endodoncie končíte?

Většinou končím 30/06.

Kolikrát zhruba jeden nástroj použijete?

To záleží od indikace, ideální by bylo brát si na všechny případy nové nástroje. Roli hraje i ekonomická stránka a co je nástroj schopen zvládnout. Pokud půjde o reendodontické ošetření molárů, budu si brát nový nástroj, protože od něj vyžadují maximum.

Ve chvíli, kdy vám přestane brát, tak skončí v koši?

To ne, k tomu by nemělo ani dojít. To bych si kledoval o nepříjemnost. Měl bych mít představu o tom, kolikrát byl nástroj použit a jaká bude cyklická námaha na nástroj v rámci ošetření. Z mechanického hlediska, a to pomínu ostatní aspekty, nevidím problém v tom, když se jednoduché endodontické ošetření provede již použitým nástrojem.

Kdy jste naposledy zalomil nástroj a v jaké fázi?

Nadneseně řečeno každou chvíli a v naprosté většině to je při odstraňování kořenové výplně v rámci reendodontického ošetření. V těchto případech se vytáhne poměrně snadno a pokračuje se dál. Nicméně v rámci primární endodoncie to je spíš ojedinělé. A tady je zásadní prevence – správný přístup, glydepath pokud je potřeba, kontrola cyklické zátěže.

Co byste poradil začínajícím zubařům v oboru endodoncie?

Číst, číst a vzdělávat se. A taky to, že ne všechny zuby se dají ošetřit a zachovat. Po škole má člověk před-

stavu, že je tu od toho zachovat všechny zuby. Ne že by to nebylo proveditelné, ale otázkou je spíše smysluplnost a dlouhodobá prognóza. A co se týká toho technického provedení, to je otázka času. Bohužel, křivka tohoto určení není nejstrmější.

Zní to divně, ale zkrátka je nutné zažít i neúspěchy. A to ať už komplikací, protože lékař může desetkrát říct, popisovat, jak se nástroj chová, ale jakmile nemá praxi, tu osobní zkušenost, tak je to obtížně přenositelné. Jde ale o to, aby se spálil jen jednou nebo málokrát a poučil se z toho a viděl zpětnou vazbu. Je třeba vědět, proč se to stalo a pracovat s tím dál, než dělat tu stejnou věc víckrát po sobě a následně prohlásit, že endo nefunguje a všechno je to špatně. Začne tedy implantovat, implantát se nezhojí a potom udělá závěr, že implantáty nefungují.

A co vám se v posledním období v endodontické praxi nepovedlo?

Co si budeme říkat, každý den není posvícení. Hlavní je komunikovat, jak s pacientem, tak s referujícím lékařem. Druhá věc je, co je to „nepovedení“. Když udělám endodontické ošetření tak, že mi všichni budou plácet po ramenu, ale zub bude dělat problémy, protože jsou bakterie na povrchu kořene, tak otázka zní, co se mi na tom nepovedlo. Kolikrát všechny informace pro správnou diagnostiku a volbu terapie zjistíme až v průběhu ošetření nebo podle odpovědi na iniciální ošetření. To je nutné adekvátně komunikovat. Když se nad tím zamýšlím, tak se mi vybavuje pár případů, kdy nebyla optimální komunikace mezi mnou, pacientem a referujícím lékařem ohledně zhotovení protetické práce a došlo k posunu okolních zubů a zhoršení výchozí pozice pro protetickou práci. Ale člověk se z toho musí poučit a aktivně tomu předcházet.

Takže zlepšujete komunikaci s kolegy?

Snažím se. Chci, aby to fungovalo oboustranně, tzn., že čím víc mám informací já, tím lépe jsem schopen splnit požadavky. Například, když se ke mně dostane rentgenový snímek, kdy ani nevím, kdy se dělal a zjistím, že vůbec nereflexuje současný stav, tak potom komunikace není úplně optimální. Budu navrhnout možná ne úplně optimální postup. Zvláště, když třeba nemám ani kontakt na lékaře. Kolikrát se děje, že pacient dostane žádanku a je vyslán do světa si někoho najít, kdo ho ošetří. Tam je potom komunikace téměř nulová. Další otázkou je, jak to vnímá referující lékař a jak pacient. To se dá částečně vyřešit konzultací s pacientem. Je to na úkor času a financí, které musí pacient vynaložit, ale dá se tak předejít mnoha nepříjemnostem. Někdy by bylo fajn dát si konzultaci i s referujícím lékařem, aby se nastavila komunikace a předešlo se představy. Nejlip to jde neformálně, třeba i nad pivem.



Clarity™ ADVANCED keramické zámky

- brilantní estetický vzhled v barvě zubu
- ověřená pevnost a malý rozměr zámku
- predikovatelný, snadný debonding v linii zlomu
- nízký profil zámku
- odolnost proti zabarvení a změně barvy
- minimální tření zámků
- maximální patientský komfort
- inkoustový marker pro snadný positioning
- preskripce – Roth, MBT™, High Torque, slot – .018, .022
- ve verzi – bez adheziva, APC II a APC FF s adhezivem

Estetika bez kompromisů

3M™ Clarity™ Ultra samoligující zámky

Pasivní samoligující systém

může být aktivován dle potřeby přidáním kovových či elastických ligatur.

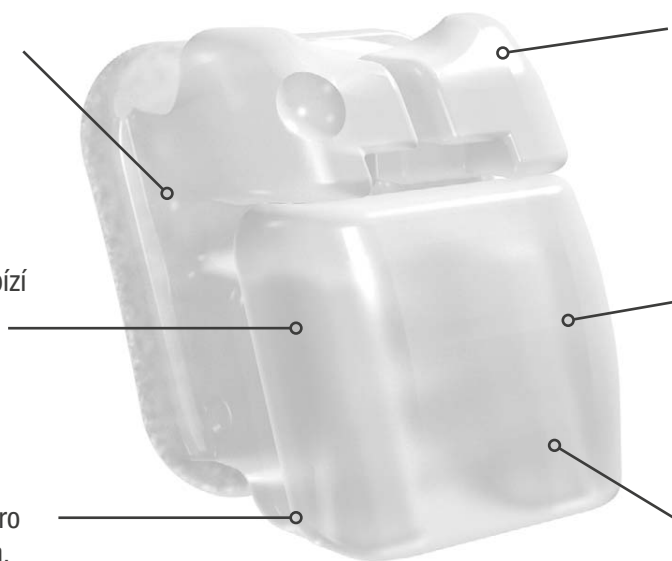
Translucentní keramika odolná vůči zabarvení nabízí brilantní estetiku. Žádné viditelné kovové části.

Vstříkovaná keramika umožňuje vytvářet hladké, zaoblené povrchy a hrany pro maximální komfort pacienta.

3M patentovaný oválný prostor pod křídélky umožňuje dvojité ligování pro více možností léčby.

Široká keramická dvířka napomáhají kontrole rotace díky velkému mezio-distálnímu rozměru.

Vyrobeno z patentovaného jemnozrnného mikrokrystalického křemíku, navrženého pro pevnost.





TIPY ORTODONCIE

Potřebujete řešení pro pacienty při velmi komplikovaném postavení zubů?

Zámky Mini Uni-Twin™

umožňují snadné zavedení oblouku i při velmi komplikovaném postavení zubů díky zvětšené mezislotové vzdálenosti. Jsou provedeny ve velikosti mini s nízkoprofilovým háčkem s malou kuličkou na konci pro zvýšené pohodlí pacienta. Mesh base je optimalizovaná pro zakřivení povrchu zubů, maximální kontakt a silné, konzistentní lepení. Zámky umožňují dobrou kontrolu torze a výborné výsledky léčby. Jsou ve verzi bez adheziva nebo s nadozovaným adhezivem, verze APC, v preskripcích Roth, MBT™, Alexander, Andrews a dalších, Lever Anchorage, Standard Edgewise, ZeroBase, slotu.018 a.022.





KVĚTEN

NITI OBLOUKY 1 + 1 BALENÍ ZDARMA OCELE S 50% SLEVOU



ČERVEN

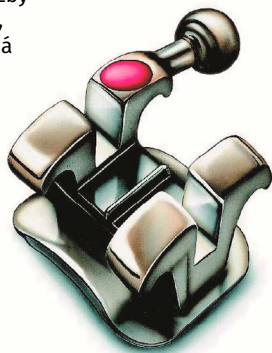
KROUŽKY – BODOVÁNÍ A KANYLY K NALEPENÍ S 30% SLEVOU



ČERVENEC A SRPEN

GEMINI ZÁMEK ZA 49 KČ / 1,9 EUR

kovové zámky s optimálním kontaktem a pevností vazby adheziva a povrchu zubu, rhomboidní tvar a výrazná dlouhá osa zámku pro přesnější positioning



MINI UNI-TWIN ZÁMEK ZA 122 KČ / 4,74 EUR

snadné zavedení oblouku i při velmi komplikovaném postavení zubů díky větší mezislotové vzdálenosti kvalitní kovový zámek v provedení mini nízkoprofilový háček s malou kuličkou pro zvýšené pohodlí pacienta



Produkty jsou určeny pro ortodontickou léčbu, výrobek je zdravotnickým prostředkem. Kompletní seznam nabídek získáte u našich obchodních zástupců nebo přímo v JPS. Ceny jsou uvedené v Kč včetně DPH. Změna cen vyhrazena.

PŘIPRAVUJEME,
ÚČASTNÍME SE

Zveme vás na ORTO akce

3.-5. října 2024, Brno, Hotel International, Kongres ČOS

31. května 2024, Copenhagen, Denmark, 3M™ Clarity Aligner Nordic Summit

10.-11. června 2024, Athény, Řecko, EOS



3M Health Care is now Solventum.



BULK KOMPOZITA – LATERÁLNÍ ÚSEK BEZ STRESU

Zveme vás na teoreticko-praktický seminář s ukázkou
Přednášející: **MUDr. Milan Tomka, Ph.D.**
(Seminář je maximálně pro 20 osob)

Pátek 20. září 2024 od 13 hodin

Hotel Prince de Ligne, Zámecké nám. 136, 415 01 Teplice

TEORETICKÁ ČÁST:

Matricové systémy – přehled a evoluce

- Přehled a evoluce – praktické využití
- Jak na těsný bod kontaktu

BULK kompozita

- Přehled a rozdělení
- Požadované vlastnosti pro BULK
- SMART vlastnosti

Modelace OKLUZE

- Modelace okluze
- Razidlová technika

PRAKTICKÁ ČÁST:

- Sekční matrice Palodent Plus
- Obvodové matrice Palodent 360
- Zhotovení výplní I. a II. třídy
- Modelace okluze a razidlová technika

CENA: 4 590 Kč včetně DPH

(4 131 Kč včetně DPH = 10% sleva při přihlášení měsíc předem)

Určeno pro: PZL (5 kreditů ČSK)

Kdy, kde	2024	Téma a přednášející	Pro
PRAHA			
16. 5. 2024 čt	10.00–18.00 Hotel Absolutum	Základy navigované chirurgie a virtuálního plánování zákroku Dr. Michal Livshyts	WI
6. 6. 2024 čt	08.00–16.00 Hotel DUO	Snadnější a efektivnější postupy v profylaxi - práce s kyretami, praktický kurz Mgr. Hana Stratilová	DH
19. 9. 2024 čt	12.00–18.00 Hotel DUO	Neinvazivní léčba poškození tvrdých zubních tkání MUDr. Tatiana Klamárová, Ph.D.	W
8. 11. 2024 pá	12.00–18.00 Hotel DUO	Chyby a následky nekompletního vyšetření a nevhodné léčby parodontu doc. MUDr. Eva Kovalová, Ph.D.	W
21. 11. 2024 čt	08.00–16.00 Hotel DUO	Snadnější a efektivnější postupy v profylaxi - práce s kyretami, praktický kurz Mgr. Hana Stratilová	DH
8. 11. 2024 pá	09.00–18.00 Showroom Dentsply Sirona	Ergonomie, efektivita a management praxe - čtyřruční práce a rozdělení práce v týmu MDDr. Břetislav Martinák, Petra Rodová	WS
TEPLICE			
20. 9. 2024 pá	13.00–18.30 Hotel Prince de Ligne	Bulk kompozita - laterální úsek bez stresu MUDr. Milan Tomka, Ph.D.	WS
BRNO			
24. 5. 2024 pá	12.00–18.00 Hotel Vista	Hojení parodontálních tkání a možnosti ovlivnění hojení doc. MUDr. Eva Kovalová, Ph.D.	W
ČESKÉ BUDĚJOVICE			
15. 5. 2024 stř	12.00–18.00 Hotel Vita	Efektivní ošetření ortodontického pacienta v ordinaci DH Klára Nová, DiS. et DiS.	W
16. 5. 2024 čt	13.00–18.30 Hotel Vita	Moderní koncepty ve stomatologii MDDr. Ondřej Kříž	W
ÚSTÍ NAD LABEM			
31. 5. 2024 pá	13.00–18.30 Clarion Congress Hotel	Chirurgie parodontu a slizniční onemocnění MUDr. Dana Siegllová, MUDr. Markéta Libánská	WS, WI
4. 10. 2024 pá	13.00–18.30 Hotel Větruše	V jednoduchosti je krása MUDr. Jan Toman	WS
JIHLAVA			
15. 11. 2024 pá	12.00–18.00 EA Business hotel Jihlava	Orální patologie u dětí prof. MUDr. Romana Koberová Ivančaková, CSc.	W

Pro: W – pro zubní lékaře, dentální hygienistky, sestry, WO – pro ortodontisty,
WS – pro stomatology, WI – pro impantology, WT – pro techniky,
DH – pro dentální hygienist(k)y, S – pro sestry;

Aktuální seznam akcí najdete na www.jps.cz/akademie

Na naše semináře se můžete registrovat online na internetových stránkách www.jps.cz/akademie, telefonicky na bezplatné lince 800 111 577, e-mailem na adrese objednavky@jps.cz a u svého obchodního zástupce.



Vladana Slámová

koordinátorka Akademie
M: +420 770 139 676 | E: slamova@jps.cz
www.jps.cz/akademie
FB: www.facebook.com/JPS.dentalni.vyroby

ZELENÁ LINKA (VOLÁNÍ ZDARMA)

800 111 577 (Česká republika) | 0800 004 277 (Slovensko)

JPS s. r. o., Velichovská 14, 155 00 Praha 5,

tel.: +420 235 518 936, objednávky: objednavky@jps.cz, www.jps.cz